



แผนยุทธศาสตร์

มหาวิทยาลัยเกษตรศาสตร์

วิทยาเขตเฉลิมพระเกียรติ จังหวัดสกลนคร
ประจำปี พ.ศ. 2559-2565



ฉบับได้รับความเห็นชอบจากที่ประชุม

คณะกรรมการประจำ มก.สกล.

ในการประชุมครั้งที่ 10/2558 วันที่ 14 ต.ค. 2558



แผนยุทธศาสตร์

มหาวิทยาลัยเกษตรศาสตร์ วิทยาเขตเฉลิมพระเกียรติ จังหวัดสกลนคร
ประจำปี พ.ศ. 2559 - 2565

คำนำ

แผนยุทธศาสตร์ มหาวิทยาลัยเกษตรศาสตร์ วิทยาเขตเฉลิมพระเกียรติ จังหวัดสกลนคร ปี พ.ศ. 2559-2565 จัดทำขึ้นเพื่อใช้เป็นแนวทางในการพัฒนาวิทยาเขตเฉลิมพระเกียรติ จังหวัดสกลนคร ในช่วงระยะเวลา 7 ปีแผนยุทธศาสตร์ฯ ได้มุ่งเน้นการพัฒนางานด้านต่างๆ ตามพันธกิจ และวัตถุประสงค์ของการเป็นสถานศึกษา ภายใต้วิสัยทัศน์ “มก.ฉกส. เป็นแหล่งวิชาการมาตรฐานสากล สร้างทรัพยากรบุคคลเพื่อชาติ ภาศึปราชญ์ภูมิปัญญาของภูมิภาคเป็นบ้านรักของคนเก่งคนดีที่มีความสุข” การจัดทำแผนดังกล่าว ได้จัดทำบนพื้นฐานข้อมูลสภาพปัจจุบันของวิทยาเขตเฉลิมพระเกียรติ จังหวัดสกลนคร ข้อมูลชุมชนรอบวิทยาเขตเฉลิมพระเกียรติ จังหวัดสกลนคร และทำการวิเคราะห์จุดแข็งจุดอ่อนโอกาสภาวะคุกคาม (SWOT) รวมถึงแผนยุทธศาสตร์ของมหาวิทยาลัยเกษตรศาสตร์ และแนวทางนโยบายต่างๆ ที่สภามหาวิทยาลัยเกษตรศาสตร์ กำหนด โดยผ่านกระบวนการการมีส่วนร่วมจากบุคลากรทุกภาคส่วนของวิทยาเขต และผ่านความเห็นชอบจากคณะกรรมการประจำวิทยาเขตเฉลิมพระเกียรติ จังหวัดสกลนคร ในคราวประชุมครั้งที่ 10/2558 เมื่อวันที่ 14 ตุลาคม 2558

หวังเป็นอย่างยิ่งว่าแผนยุทธศาสตร์มหาวิทยาลัยเกษตรศาสตร์ วิทยาเขตเฉลิมพระเกียรติ จังหวัดสกลนคร ปี พ.ศ. 2559-2565 ฉบับนี้จะเป็นเครื่องมือในการกำหนดแนวทางการดำเนินงานที่ชัดเจนอันนำไปสู่การพัฒนาวิทยาเขตเฉลิมพระเกียรติ จังหวัดสกลนคร ให้บรรลุถึงเป้าหมายที่สร้างประโยชน์ให้กับมหาวิทยาลัยเกษตรศาสตร์ และภูมิภาคต่อไป

คณะกรรมการขับเคลื่อนแผนยุทธศาสตร์ มก.ฉกส.

พฤศจิกายน 2558

สารบัญ

	หน้า
ข้อมูลทั่วไปมหาวิทยาลัยเกษตรศาสตร์ วิทยาเขตเฉลิมพระเกียรติ จังหวัดสกลนคร	1
แผนที่ยุทธศาสตร์ มหาวิทยาลัยเกษตรศาสตร์ วิทยาเขตเฉลิมพระเกียรติ จังหวัดสกลนคร ประจำปี 2559 - 2565	4
แผนยุทธศาสตร์มหาวิทยาลัยเกษตรศาสตร์ วิทยาเขตเฉลิมพระเกียรติ จังหวัดสกลนคร ประจำปี 2559 - 2565	5
ภาคผนวก : การวิเคราะห์สภาพแวดล้อมภายในและภายนอก (SWOT Analysis)	22

ข้อมูลทั่วไป

มหาวิทยาลัยเกษตรศาสตร์ วิทยาเขตเฉลิมพระเกียรติ จังหวัดสกลนคร

มหาวิทยาลัยเกษตรศาสตร์ วิทยาเขตเฉลิมพระเกียรติ จังหวัดสกลนคร ก่อตั้งเมื่อปี พ.ศ. 2539 เป็นวิทยาเขตแห่งที่ 4 ของมหาวิทยาลัยเกษตรศาสตร์ โดยได้รับพระราชทานนามจากพระบาทสมเด็จพระเจ้าอยู่หัว พร้อมตราสัญลักษณ์งานฉลองสิริราชสมบัติครบ 50 ปี เมื่อวันที่ 15 สิงหาคม พ.ศ. 2539 การตั้งวิทยาเขตแห่งนี้เป็นการสนองนโยบายของรัฐบาลในการกระจายโอกาสทางการศึกษาไปสู่ภูมิภาคของประเทศ โดยเน้นให้เป็นวิทยาเขตสารสนเทศ ในส่วนของภูมิภาคอีสานตอนบน ซึ่งประกอบไปด้วย จังหวัดสกลนคร นครพนม มุกดาหาร กาฬสินธุ์ หนองคาย อุดรธานี และบึงกาฬ

ปัจจุบันวิทยาเขตเฉลิมพระเกียรติ จังหวัดสกลนครได้เปิดการเรียนการสอน 4 คณะ 28 หลักสูตร ทั้งในระดับปริญญาตรี และระดับปริญญาโท รายละเอียดดังนี้

1. คณะทรัพยากรธรรมชาติและอุตสาหกรรมเกษตร มีหลักสูตรระดับปริญญาตรี 6 หลักสูตร และระดับปริญญาโท 2 หลักสูตร ดังนี้

ปริญญาตรี

- 1) หลักสูตรวิทยาศาสตรบัณฑิต สาขาวิชาทรัพยากรเกษตร
- 2) หลักสูตรวิทยาศาสตรบัณฑิต สาขาวิชาทรัพยากรเกษตรและการจัดการผลิต
- 3) หลักสูตรวิทยาศาสตรบัณฑิต สาขาสัตวศาสตร์
- 4) หลักสูตรวิทยาศาสตรบัณฑิต สาขาประมง (เพาะเลี้ยงสัตว์น้ำ)
- 5) หลักสูตรวิทยาศาสตรบัณฑิต สาขาวิชาเทคโนโลยีการอาหาร
- 6) หลักสูตรวิทยาศาสตรบัณฑิต สาขาวิชาอาหารปลอดภัยและโภชนาการ

ปริญญาโท

- 1) หลักสูตรวิทยาศาสตรมหาบัณฑิต สาขาวิชาทรัพยากรเกษตร
- 2) หลักสูตรวิทยาศาสตรมหาบัณฑิต สาขาวิชาเทคโนโลยีการอาหาร

2. คณะวิทยาศาสตร์และวิศวกรรมศาสตร์ มีหลักสูตรระดับปริญญาตรี จำนวน 8 หลักสูตร และระดับปริญญาโท 1 หลักสูตร ดังนี้

ปริญญาตรี

- 1) หลักสูตรวิทยาศาสตรบัณฑิต สาขาวิชาเคมีประยุกต์
- 2) หลักสูตรวิทยาศาสตรบัณฑิต สาขาวิชาวิทยาการคอมพิวเตอร์
- 3) หลักสูตรวิทยาศาสตรบัณฑิต สาขาวิชาเทคโนโลยีสารสนเทศ
- 4) หลักสูตรวิศวกรรมศาสตรบัณฑิต (วิศวกรรมเครื่องกล) สาขาวิชาวิศวกรรมเครื่องกล

และการผลิต

คอมพิวเตอร์

5) หลักสูตรวิศวกรรมศาสตรบัณฑิต (วิศวกรรมไฟฟ้า) สาขาวิศวกรรมไฟฟ้าและ

สิ่งแวดล้อม

6) หลักสูตรวิศวกรรมศาสตรบัณฑิต (วิศวกรรมโยธา) สาขาวิศวกรรมโยธาและ

7) หลักสูตรวิศวกรรมบัณฑิต สาขาวิชาวิศวกรรมคอมพิวเตอร์

8) หลักสูตรวิศวกรรมบัณฑิต สาขาวิชาวิศวกรรมอุตสาหกรรม

ปริญญาโท

1) หลักสูตรวิศวกรรมศาสตรมหาบัณฑิต สาขาวิชาวิศวกรรมโยธา

3. คณะศิลปศาสตร์และวิทยาการจัดการ มีหลักสูตรระดับปริญญาตรี 7 หลักสูตร และระดับปริญญาโท 1 หลักสูตร ดังนี้

ปริญญาตรี

1) หลักสูตรนิติศาสตรบัณฑิต

2) หลักสูตรศิลปศาสตรบัณฑิต สาขาวิชาภาษาอังกฤษ

3) หลักสูตรบัญชีบัณฑิต

4) หลักสูตรบริหารธุรกิจบัณฑิต สาขาวิชาการจัดการ

5) หลักสูตรบริหารธุรกิจบัณฑิต สาขาวิชาการจัดการโรงแรมและท่องเที่ยว

6) หลักสูตรบริหารธุรกิจบัณฑิต สาขาวิชาการตลาด

7) หลักสูตรบริหารธุรกิจบัณฑิต สาขาวิชาการเงิน

ปริญญาโท

1) หลักสูตรบริหารธุรกิจมหาบัณฑิต

4. คณะสาธารณสุขศาสตร์ มีหลักสูตรระดับปริญญาตรี จำนวน 2 หลักสูตร และระดับปริญญาโท จำนวน 1 หลักสูตร ดังนี้

ปริญญาตรี

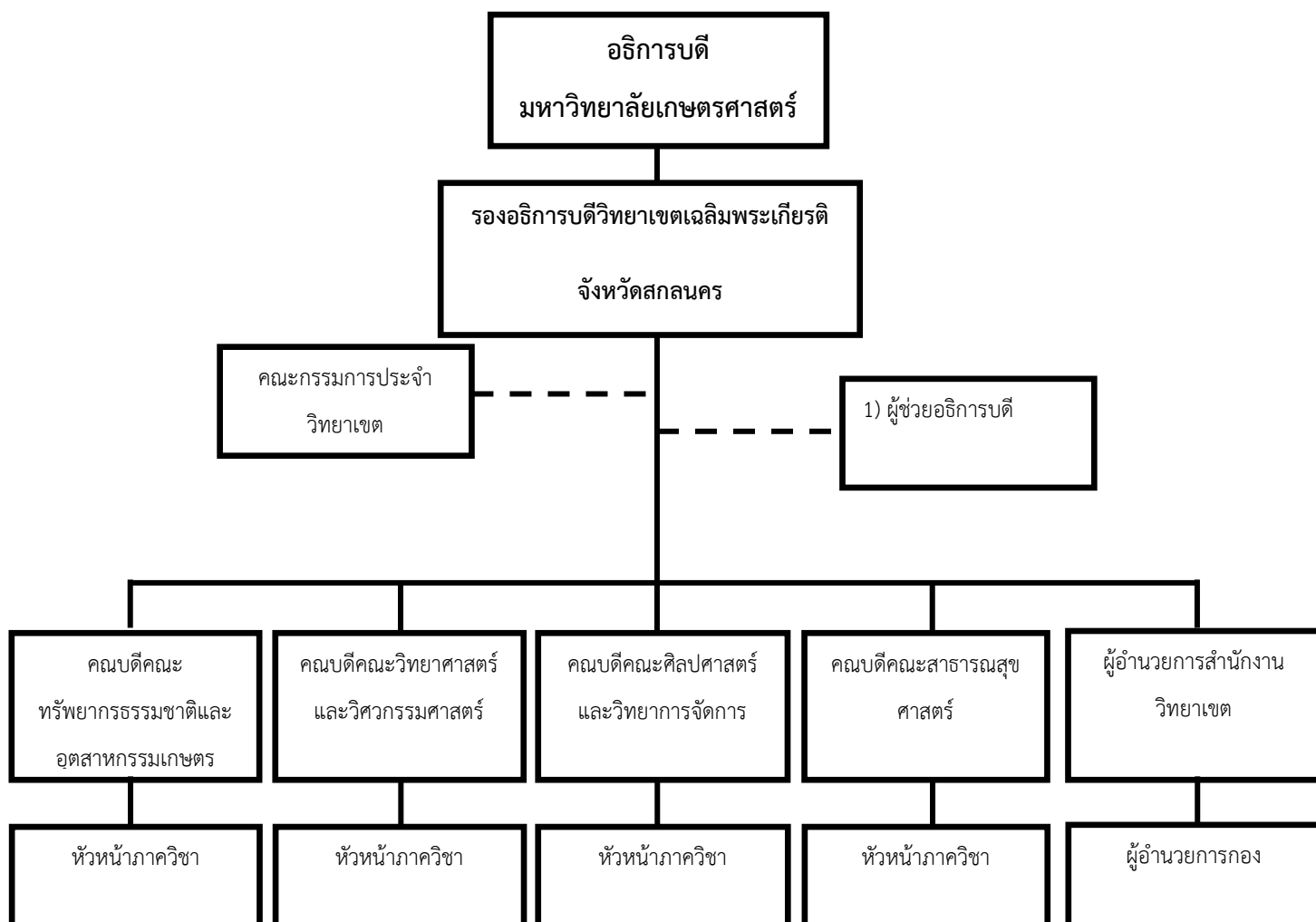
1) หลักสูตรสาธารณสุขศาสตรบัณฑิต

2) หลักสูตรวิทยาศาสตร์บัณฑิต สาขาวิชาอนามัยสิ่งแวดล้อม

ปริญญาโท

1) หลักสูตรสาธารณสุขศาสตรมหาบัณฑิต

- โครงสร้างการบริหารงาน



- จำนวนนิสิตบุคลากร อาจารย์ และบุคลากรทั้งหมด (2554 – 2558)

รายการ	จำนวน (คน)				
	2554	2555	2556	2557	2558
จำนวนนิสิตทั้งหมด	3,822	3,509	4,958	6,242	6,900
จำนวนอาจารย์ทั้งหมด	233	213	220	233	239
จำนวนบุคลากรทั้งหมด	534	597	528	539	560

แผนที่ยุทธศาสตร์ มหาวิทยาลัยเกษตรศาสตร์ วิทยาเขตเฉลิมพระเกียรติ จังหวัดสกลนคร ประจำปี 2559 - 2565

วิสัยทัศน์

มก.ฉกส. เป็นแหล่งวิชาการมาตรฐานสากล สร้างทรัพยากรบุคคลเพื่อชาติ ภาศึปราชญ์ภูมิปัญญาของภูมิภาคเป็นบ้านรักของคนเก่งคนดีที่มีความสุขความภาคภูมิใจ

ประเด็นยุทธศาสตร์

- | | | | |
|--|---|--|---|
| 1.ผลิตบัณฑิตให้มีคุณธรรม มีคุณภาพทางวิชาการ และ วิชาชีพ ตามทิศทางการเปลี่ยนแปลงของสังคมยุคใหม่ | 2.พัฒนาผลงานวิชาการ และการบริการวิชาการ ที่ตอบสนอง ศาสตร์พระราชา ศาสตร์ชุมชน ศาสตร์สากล เพื่อยกระดับการ แข่งขันของภูมิภาค | 3.พัฒนาระบบบริหารองค์กรให้เติบโตด้วยหลักธรรมาภิบาล เกิดความคุ้มค่า ความพึงพอใจ และมี ประสิทธิภาพ | 4.อนุรักษ์ ฟื้นฟู ทำนุบำรุงศิลปะ และวัฒนธรรม ไทย เพื่อเชิดชูความเป็นไทย |
|--|---|--|---|

เป้าประสงค์

- | | | | |
|---|---|---|---|
| 1.บัณฑิตมีความรู้ทางด้านวิชาการและมีขีดสมรรถนะที่ได้รับการรับรองตามมาตรฐานวิชาชีพ มีศิลปะในการดำเนินชีวิตในฐานะ | 2.ผลงานวิจัยและงานบริการวิชาการที่พัฒนาบูรณาการจาก ศาสตร์พระราชา ศาสตร์ชุมชน ศาสตร์สากล เป็นที่ยอมรับและตรงต่อความต้องการของภูมิภาค | 3. องค์กรมีระบบบริหารที่มีคุณภาพ มีธรรมาภิบาล และบุคลากรมีความสุขและภาคภูมิใจในการทำงาน | 4.ส่งเสริมเผยแพร่ ทำนุบำรุงศาสนา ศิลปวัฒนธรรม รวมถึงการมีส่วนร่วมกับชุมชน |
|---|---|---|---|

ประสิทธิผล

- | | |
|---|--|
| พัฒนาหลักสูตรและกระบวนการเรียนการสอนให้สอดคล้องกับความต้องการของผู้ใช้บัณฑิตของสังคมยุคใหม่ | พัฒนา และบูรณาการองค์ความรู้ และถ่ายทอดองค์ความรู้สู่สังคม |
|---|--|

คุณภาพการให้บริการ

- | | |
|---|---|
| พัฒนานิสิตให้มีทักษะการเรียนรู้สำหรับในศตวรรษที่ 21 | ส่งเสริม และสนับสนุนผลงานวิจัยให้มีความเข้มแข็ง |
|---|---|

ประสิทธิภาพ

- | | | | | |
|---|--|--|--|---|
| พัฒนาสิ่งสนับสนุนการเรียนรู้ที่ทันสมัยและเสริมสร้างบรรยากาศการใช้ชีวิตในมหาวิทยาลัย | เพิ่มประสิทธิภาพการใช้ทรัพยากรด้านวิจัย และบริการวิชาการ | พัฒนาระบบการส่งเสริม และสนับสนุนการบริการวิชาการ | ปรับปรุงประสิทธิภาพการบริหารจัดการบนพื้นฐานของหลักธรรมาภิบาล | ส่งเสริมเผยแพร่ ทำนุบำรุงศาสนา ศิลปวัฒนธรรม รวมถึงการมีส่วนร่วมกับชุมชน |
|---|--|--|--|---|

พัฒนาองค์กร

- | | | |
|--|--|---|
| พัฒนาศักยภาพของอาจารย์และบุคลากร ทางด้านการจัดการเรียนการสอน | พัฒนาและปรับปรุงประสิทธิภาพระบบเทคโนโลยีสารสนเทศ | พัฒนาบุคลากร ส่งเสริมสวัสดิการและคุณภาพชีวิตสำหรับบุคลากร |
|--|--|---|

แผนยุทธศาสตร์มหาวิทยาลัยเกษตรศาสตร์ วิทยาเขตเฉลิมพระเกียรติ จังหวัดสกลนคร
ประจำปี พ.ศ. 2559 – 2565

วิสัยทัศน์

“มก.ฉกส. เป็นแหล่งวิชาการมาตรฐานสากล สร้างทรัพยากรบุคคลเพื่อชาติ ภาคืปราชญ์ภูมิปัญญาของภูมิภาค
เป็นบ้านรักของคนเก่งคนดีที่มีความสุข”

ตัวชี้วัดระดับวิสัยทัศน์

วิชาการมาตรฐานสากล

1. ผลงานทางวิชาการที่ได้รับการตีพิมพ์เผยแพร่และนำเสนอในระดับนานาชาติ
2. จำนวนครั้งในการจัดประชุมวิชาการระดับนานาชาติ
3. จำนวนหลักสูตร Summer School ที่เปิดสอน

บุคคลเพื่อชาติ

1. จำนวนนิสิตหรือศิษย์เก่าที่ได้รับรางวัลเชิดชูเกียรติระดับชาติ

ภาคีปราชญ์

1. จำนวนเครือข่ายงานวิจัยและบริการวิชาการระดับอาเซียน

บ้านรักของคนเก่งคนดีที่มีความสุข

1. ระดับความผูกพัน/ความสุขของบุคลากรใน มก.ฉกส.

พันธกิจ

1. มุ่งพัฒนาการผลิตบัณฑิตที่มีคุณภาพและคุณธรรม
2. มุ่งพัฒนาผลงานวิชาการและงานสร้างสรรค์ที่ตอบสนองศาสตร์พระราชา ศาสตร์ชุมชน ศาสตร์สากล
3. มุ่งพัฒนาการบริการวิชาการโดยการถ่ายทอดองค์ความรู้ที่ตอบสนองความต้องการ เพื่อยกระดับการแข่งขันของภูมิภาค
4. สืบสาน ทำนุบำรุงศาสนา ศิลปะ และวัฒนธรรมอันทรงคุณค่าของภูมิภาค
5. มุ่งพัฒนาระบบบริหารที่มีคุณภาพ และมีธรรมาภิบาล

ประเด็นยุทธศาสตร์

1. ผลิตบัณฑิตให้มีคุณธรรม มีคุณภาพทางวิชาการ และ วิชาชีฟ ตามทิศทางการเปลี่ยนแปลงของสังคมยุคใหม่
2. พัฒนาผลงานวิชาการ และการบริการวิชาการ ที่ตอบสนองศาสตร์พระราชา ศาสตร์ชุมชน ศาสตร์สากล เพื่อยกระดับการแข่งขันของภูมิภาค

3. พัฒนาระบบบริหารองค์กรให้เติบโตด้วยหลักธรรมาภิบาล เกิดความคุ้มค่า ความพึงพอใจ และมีประสิทธิภาพ
4. อนุรักษ์ ฟื้นฟู ทำนุบำรุงศิลปะ และวัฒนธรรมไทย เพื่อเชิดชูความเป็นไทย

เป้าประสงค์

1. บัณฑิตมีความรู้ทางด้านวิชาการและมีขีดสมรรถนะที่ได้รับการรับรองตามมาตรฐานวิชาชีพ มีศิลปะในการดำเนินชีวิตในฐานะพลเมืองโลกได้ด้วยความภาคภูมิใจ
2. ผลงานวิจัยและงานบริการวิชาการที่พัฒนาบูรณาการจากศาสตร์พระราชา ศาสตร์ชุมชน ศาสตร์สากล เป็นที่ยอมรับและตรงต่อความต้องการของภูมิภาค
3. องค์กรมีระบบบริหารที่มีคุณภาพ มีธรรมาภิบาลและบุคลากรมีความสุขและภาคภูมิใจในการทำงาน
4. ส่งเสริมเผยแพร่ ทำนุบำรุงศาสนา ศิลปวัฒนธรรม รวมถึงการมีส่วนร่วมกับชุมชน

ประเด็นยุทธศาสตร์ที่ 1

ผลิตบัณฑิตให้มีคุณธรรม มีคุณภาพทางวิชาการ และ วิชาชีพ ตามทิศทางการเปลี่ยนแปลงของสังคมยุคใหม่

เป้าประสงค์

บัณฑิตมีความรู้ทางด้านวิชาการและมีขีดสมรรถนะที่ได้รับการรับรองตามมาตรฐานวิชาชีพ มีศิลปะในการดำเนินชีวิตในฐานะพลเมืองโลกได้ด้วยความภาคภูมิใจ

ตัวชี้วัด

1. ร้อยละของบัณฑิตที่ได้งานทำ ตรงสาขาวิชา
2. ระดับความพึงพอใจของผู้ใช้บัณฑิต
3. จำนวนนิสิตที่ได้รับรางวัลเชิดชูเกียรติระดับชาติ
4. ร้อยละของอัตราการคงอยู่ของนิสิต
5. จำนวนหลักสูตรระดับปริญญาตรีที่เพิ่มขึ้น
6. จำนวนหลักสูตรระดับบัณฑิตศึกษาที่เพิ่มขึ้น
7. ระดับความพึงพอใจต่อสิ่งสนับสนุนการเรียนรู้
8. ร้อยละอาจารย์ประจำที่ได้รับตำแหน่งทางวิชาการ
9. ร้อยละของอาจารย์ประจำที่ได้รับการพัฒนา
10. ร้อยละอาจารย์ที่ได้รับคุณวุฒิปริญญาเอก
11. จำนวนหลักสูตร Summer School ที่เปิดสอน
12. ระดับความพึงพอใจต่อการจัดการสภาพแวดล้อมให้เอื้อต่อการเรียนรู้
13. ร้อยละนิสิตที่ผ่านเกณฑ์ภาษาอังกฤษ

กลยุทธ์ :

กลยุทธ์ที่ 1 พัฒนาหลักสูตรและกระบวนการเรียนการสอน ให้สอดคล้องกับความต้องการของสังคม

ตัวชี้วัด

- จำนวนหลักสูตร Summer School ที่เปิดสอน
- ระดับความพึงพอใจของผู้ใช้บัณฑิต
- จำนวนหลักสูตรระดับปริญญาตรีที่เพิ่มขึ้น
- จำนวนหลักสูตรระดับบัณฑิตศึกษาที่เพิ่มขึ้น
- ร้อยละของบัณฑิตที่ได้งานทำ ตรงสาขาวิชา

โครงการ

1. โครงการพัฒนาหลักสูตรและกระบวนการเรียนการสอน ให้สอดคล้องกับความต้องการของสังคม
2. โครงการจัดตั้งคณะศึกษาศาสตร์
3. โครงการจัดตั้งโรงเรียนสาธิตแห่ง มก.ฉกส.
4. โครงการศึกษาความเป็นไปได้ในการจัดตั้งวิทยาลัยพยาบาล

กลยุทธ์ที่ 2 พัฒนานิสิตให้มีทักษะการเรียนรู้สำหรับในศตวรรษที่ 21

ตัวชี้วัด

- จำนวนนิสิตที่ได้รับรางวัลเชิดชูเกียรติระดับชาติ
- ความพึงพอใจของผู้ใช้บัณฑิต
- ร้อยละของบัณฑิตที่ได้งานทำ ตรงสาขาวิชา
- ร้อยละนิสิตที่ผ่านเกณฑ์ภาษาอังกฤษ

โครงการ

1. โครงการพัฒนานิสิตให้มีทักษะการเรียนรู้สำหรับในศตวรรษที่ 21

กลยุทธ์ที่ 3 พัฒนาสิ่งสนับสนุนการเรียนรู้ทางวิชาการให้พอเพียงและทันสมัย

ตัวชี้วัด

- ระดับความพึงพอใจต่อสิ่งสนับสนุนการเรียนรู้

โครงการ

1. โครงการพัฒนาสิ่งสนับสนุนการเรียนรู้ทางวิชาการให้พอเพียงและทันสมัย

กลยุทธ์ที่ 4 เสริมสร้างบรรยากาศการใช้ชีวิตในมหาวิทยาลัย

ตัวชี้วัด

- ความพึงพอใจต่อการจัดการสภาพแวดล้อมให้เอื้อต่อการเรียนรู้
- ความพึงพอใจต่อสื่อสนับสนุนการเรียนรู้
- ร้อยละของอัตราการคงอยู่ของนิสิต

โครงการ

1. โครงการเสริมสร้างบรรยากาศทางวิชาการและการใช้ชีวิตในมหาวิทยาลัย

กลยุทธ์ที่ 5 พัฒนาศักยภาพของอาจารย์

ตัวชี้วัด

- ร้อยละอาจารย์ที่ได้รับคุณวุฒิปริญญาเอก
- ร้อยละของอาจารย์ประจำที่ได้รับการพัฒนา
- ร้อยละอาจารย์ประจำที่ได้รับตำแหน่งทางวิชาการ

โครงการ

1. โครงการพัฒนาศักยภาพของอาจารย์

ประเด็นยุทธศาสตร์ที่ 2

พัฒนาผลงานวิชาการ และการบริการวิชาการ ที่ตอบสนองศาสตร์พระราชา ศาสตร์ชุมชน ศาสตร์สากล เพื่อยกระดับการแข่งขันของภูมิภาค

เป้าประสงค์

ผลงานวิจัยและงานบริการวิชาการที่พัฒนาบูรณาการจากศาสตร์พระราชา ศาสตร์ชุมชน ศาสตร์สากล เป็นที่ยอมรับและตรงต่อความต้องการของภูมิภาค

ตัวชี้วัด

1. ผลงานทางวิชาการที่นำไปใช้ประโยชน์ระดับนานาชาติ (citation)
2. ผลงานวิจัยที่ได้รับการตีพิมพ์เผยแพร่และนำเสนอในระดับนานาชาติ
3. จำนวนครั้งในการจัดประชุมวิชาการระดับนานาชาติ
4. จำนวนเครือข่ายงานวิจัยและบริการวิชาการระดับอาเซียน
5. จำนวนภูมิปัญญาท้องถิ่นที่ได้รับการต่อยอด
6. จำนวนผลงานที่เกิดจากเครือข่ายงานวิจัยและบริการวิชาการ
7. จำนวนรายวิชาที่บูรณาการเรียนการสอน และงานวิจัยประยุกต์
8. จำนวนงานวิจัยที่นำไปใช้ประโยชน์ต่อชุมชน
9. จำนวนเงินทุนภายใน
10. จำนวนเงินทุนภายนอก
11. จำนวนบุคลากรที่เข้าร่วมโครงการในพระราชดำริ
12. จำนวนโครงการในพระราชดำรินำมาขยายผลใน มก.ฉกส.

กลยุทธ์ :

กลยุทธ์ที่ 1 บูรณาการเรียนการสอนกับงานวิจัยประยุกต์ และถ่ายทอดองค์ความรู้สู่สังคม

ตัวชี้วัด

- จำนวนงานทางวิชาการที่นำไปใช้ประโยชน์ต่อชุมชน
- จำนวนรายวิชาที่บูรณาการเรียนการสอน และงานวิจัยประยุกต์

โครงการ

1. โครงการบูรณาการเรียนการสอนกับงานวิจัยประยุกต์ และถ่ายทอดองค์ความรู้สู่สังคม

กลยุทธ์ที่ 2 ส่งเสริม และสนับสนุนการวิจัยและบริการวิชาการ

ตัวชี้วัด

- ผลงานทางวิชาการที่นำไปใช้ประโยชน์ระดับนานาชาติ (citation)
- ผลงานวิจัยที่ได้รับการตีพิมพ์เผยแพร่และนำเสนอในระดับนานาชาติ
- จำนวนเครือข่ายงานวิจัยและบริการวิชาการระดับอาเซียน
- จำนวนภูมิปัญญาท้องถิ่นที่ได้รับการต่อยอด
- จำนวนผลงานที่เกิดจากเครือข่ายงานวิจัยและบริการวิชาการ
- จำนวนครั้งในการจัดประชุมวิชาการระดับนานาชาติ
- จำนวนเงินทุนภายนอก
- จำนวนเงินทุนภายใน

โครงการ

1. โครงการส่งเสริม และสนับสนุนการวิจัยและบริการวิชาการ
2. โครงการเวชนคร

กลยุทธ์ที่ 3 พัฒนา และบูรณาการองค์ความรู้จากโครงการในพระราชดำริและถ่ายทอดสู่ชุมชน /

กลุ่มเป้าหมาย

ตัวชี้วัด

- จำนวนโครงการในพระราชดำรินำมาขยายผลใน มก.ฉกส.
- จำนวนบุคลากรที่เข้าร่วมโครงการในพระราชดำริ

โครงการ

1. โครงการพัฒนา และบูรณาการองค์ความรู้จากโครงการในพระราชดำริและถ่ายทอดสู่ชุมชน / กลุ่มเป้าหมาย
2. โครงการลุ่มน้ำเก่า

กลยุทธ์ที่ 4 แสวงหาเครือข่ายความร่วมมือจากภาคี

ตัวชี้วัด

- จำนวนผลงานที่เกิดจากเครือข่ายงานวิจัยและบริการวิชาการ
- จำนวนเครือข่ายงานวิจัยและบริการวิชาการระดับอาเซียน

โครงการ

1. โครงการสร้างความร่วมมือภาคีเครือข่าย
2. โครงการดาวล้อมเดือน

ประเด็นยุทธศาสตร์ที่ 3

พัฒนาระบบบริหารองค์กรให้เติบโตด้วยหลักธรรมาภิบาล เกิดความคุ้มค่า ความพึงพอใจ และมีประสิทธิภาพ

เป้าประสงค์

องค์กรมีระบบบริหารที่มีคุณภาพ มีธรรมาภิบาลและบุคลากรมีความภาคภูมิใจในการทำงาน

ตัวชี้วัด

1. ระดับความผูกพัน/ความสุขของบุคลากรใน มก.ฉกส.
2. ร้อยละของบุคลากรสายสนับสนุนที่ได้รับตำแหน่งวิชาการ
3. จำนวนระบบสารสนเทศที่ได้รับการพัฒนา
4. ผลการประเมินการบริหารจัดการและภาวะผู้นำบนพื้นฐานของหลักธรรมาภิบาล
5. ร้อยละบุคลากรที่ได้รับการพัฒนาตามสมรรถนะ (Competency) และเส้นทางความก้าวหน้าตามสายอาชีพ (Career Path)
6. ความพึงพอใจของบุคลากรที่มีต่อ มก.ฉกส.
7. ระดับภาพลักษณ์ของ มก.ฉกส.
8. จำนวนรายได้จากการบริหารทรัพย์สิน
9. จำนวนรายได้จากโครงการพัฒนาวิชาการ
10. ระดับความพึงพอใจของศิษย์เก่าต่อการให้บริการ/ช่องทางการสื่อสาร/การอบรม
11. จำนวนโครงการ/กิจกรรมที่บรรลุวัตถุประสงค์ของโครงการและตอบสนองการเป็นมหาวิทยาลัยสีเขียว
12. ระดับความพึงพอใจของระบบสารสนเทศที่ได้รับการพัฒนา
13. ระดับความพึงพอใจต่อระบบรวมบริการประสานภารกิจ

กลยุทธ์

กลยุทธ์ที่ 1 ปรับปรุงประสิทธิภาพการบริหารจัดการบนพื้นฐานของหลักธรรมาภิบาล

ตัวชี้วัด

- ผลการประเมินการบริหารจัดการและภาวะผู้นำบนพื้นฐานของหลักธรรมาภิบาล

โครงการ

1. โครงการปรับปรุงประสิทธิภาพการบริหารจัดการบนพื้นฐานของหลักธรรมาภิบาล

กลยุทธ์ที่ 2 พัฒนาศักยภาพบุคลากรตามสมรรถนะ (Competency) และเส้นทางความก้าวหน้าตามสายอาชีพ (Career Path)

ตัวชี้วัด

- ความพึงพอใจของบุคลากรที่มีต่อ มก.ฉกส.
- ร้อยละของบุคลากรสายสนับสนุนที่ได้รับตำแหน่งวิชาการ
- ร้อยละของบุคลากรที่ได้รับการพัฒนาตามสมรรถนะ (Competency) และเส้นทางความก้าวหน้าตามสายอาชีพ (Career Path)

โครงการ

1. โครงการปรับปรุงพัฒนาศักยภาพบุคลากรตามสมรรถนะ (Competency) และเส้นทางความก้าวหน้าตามสายอาชีพ (Career Path)

กลยุทธ์ที่3 ส่งเสริมสวัสดิการและคุณภาพชีวิตสำหรับบุคลากร

ตัวชี้วัด

- ระดับความผูกพัน/ความสุขของบุคลากรใน มก.ฉกส.
- ความพึงพอใจของบุคลากรที่มีต่อ มก.ฉกส.

โครงการ

1. โครงการส่งเสริมสวัสดิการและคุณภาพชีวิตสำหรับบุคลากร

กลยุทธ์ที่4 ประชาสัมพันธ์ภาพลักษณ์องค์กรเชิงรุกรวมถึงประชาสัมพันธ์หลักสูตรให้เป็นที่รู้จักทั้งภายในและภายนอก

ตัวชี้วัด

- ระดับความพึงพอใจของศิษย์เก่าต่อการให้บริการ/ช่องทางการสื่อสาร/การอบรม
- ระดับภาพลักษณ์ของ มก.ฉกส.

โครงการ

1. โครงการส่งเสริมภาพลักษณ์องค์กรเชิงรุก
2. โครงการประชาสัมพันธ์หลักสูตร

กลยุทธ์ที่ 5 การจัดการรายได้เพื่อสอดคล้องการเป็นมหาวิทยาลัยในกำกับ

ตัวชี้วัด

- จำนวนรายได้จากการบริหารทรัพย์สิน
- จำนวนรายได้จากการพัฒนาวิชาการที่หักเข้าส่วนกลาง

โครงการ

1. โครงการจัดการรายได้จากการบริหารทรัพย์สิน
2. โครงการสร้างรายได้จากการพัฒนาวิชาการ

กลยุทธ์ที่ 6 ส่งเสริมการสร้างบรรยากาศการเป็นมหาวิทยาลัยสีเขียว

ตัวชี้วัด

- จำนวนโครงการ/กิจกรรมที่บรรลุวัตถุประสงค์ของโครงการและตอบสนองการเป็นมหาวิทยาลัยสีเขียว

โครงการ

1. โครงการส่งเสริมการสร้างบรรยากาศการเป็นมหาวิทยาลัยสีเขียว

กลยุทธ์ที่ 7 พัฒนาระบบเทคโนโลยีสารสนเทศและส่งเสริมการใช้ทรัพยากรร่วมกันให้มีประสิทธิภาพ

และเกิดประโยชน์สูงสุด

ตัวชี้วัด

- จำนวนระบบสารสนเทศที่ได้รับการพัฒนา
- ระดับความพึงพอใจต่อระบบรวมบริการประสานภารกิจ
- ระดับความพึงพอใจของระบบสารสนเทศที่ได้รับการพัฒนา

โครงการ

1. โครงการพัฒนาระบบเทคโนโลยีสารสนเทศ
2. โครงการส่งเสริมการใช้ทรัพยากรร่วมกันให้มีประสิทธิภาพและเกิดประโยชน์สูงสุด

ประเด็นยุทธศาสตร์ที่ 4

อนุรักษ์ ฟื้นฟู ทำนุบำรุง ศิลปะ และวัฒนธรรมไทย เพื่อเชิดชูความเป็นไทย

เป้าประสงค์

ส่งเสริมเผยแพร่ ทำนุบำรุงศาสนา ศิลปวัฒนธรรม รวมถึงการมีส่วนร่วมกับชุมชน

ตัวชี้วัด

1. จำนวนโครงการส่งเสริมเผยแพร่ ทำนุบำรุงศาสนา ศิลปวัฒนธรรม รวมถึงการมีส่วนร่วมกับชุมชน

กลยุทธ์

กลยุทธ์ที่ 1 ส่งเสริมเผยแพร่ ทำนุบำรุงศาสนา ศิลปะ และวัฒนธรรมไทย เพื่อพัฒนาคุณภาพชีวิต และการมีจิตใจที่ติงามให้แก่ นิสิตบุคลากรและประชาชน

ตัวชี้วัด

- จำนวนโครงการ/กิจกรรมส่งเสริม เผยแพร่ ทำนุบำรุงศาสนา ศิลปะ และวัฒนธรรมไทย

โครงการ

1. โครงการส่งเสริมเผยแพร่ ทำนุบำรุงศาสนา ศิลปะ และวัฒนธรรมไทย

เป้าหมายผลผลิตแผนยุทธศาสตร์

มหาวิทยาลัยเกษตรศาสตร์ วิทยาเขตเฉลิมพระเกียรติ จังหวัดสกลนคร (2559-2565)

ยุทธศาสตร์ที่ 1 : ผลิตบัณฑิตให้มีคุณธรรม มีคุณภาพทางวิชาการ และ วิชาชีพ ตามทิศทางการเปลี่ยนแปลงของสังคมยุคใหม่

ตัวบ่งชี้	ค่าเป้าหมาย							ผู้กำกับติดตาม
	2559	2560	2561	2562	2563	2564	2565	
1. ร้อยละของบัณฑิตที่ได้งานทำ ตรงสาขาวิชา	75	75	80	80	85	85	90	ผช.ฝ่ายวิชาการและประกันคุณภาพ
2. ความพึงพอใจของผู้ใช้บัณฑิต	4.00	4.00	4.00	4.00	4.00	4.00	4.00	ผช.ฝ่ายวิชาการและประกันคุณภาพ
3. จำนวนนิสิตที่ได้รับรางวัลและเชิดชูระดับชาติ	10	10	15	15	20	20	25	ผช.ฝ่ายกิจการนิสิต
4. ร้อยละของอัตราการคงอยู่ของนิสิต	60	60	65	65	70	70	75	ผช.ฝ่ายวิชาการและประกันคุณภาพ
5. จำนวนหลักสูตรระดับปริญญาตรีที่เพิ่มขึ้น	2	2	2	2	2	2	2	ผช.ฝ่ายวิชาการและประกันคุณภาพ
6. จำนวนหลักสูตรระดับบัณฑิตศึกษาที่เพิ่มขึ้น	1	1	1	1	1	1	1	ผช.ฝ่ายวิชาการและประกันคุณภาพ
7. ระดับความพึงพอใจต่อสื่อสนับสนุนการเรียนรู้	4.00	4.00	4.00	4.00	4.00	4.00	4.00	ผช.ฝ่ายวิชาการและประกันคุณภาพ
8. ร้อยละของอาจารย์ประจำที่ได้รับตำแหน่งทางวิชาการ	15	20	25	30	35	40	45	ผช.ฝ่ายวิชาการและประกันคุณภาพ
9. ร้อยละของอาจารย์ประจำที่ได้รับการพัฒนา	100	100	100	100	100	100	100	ผช.ฝ่ายวิชาการและประกันคุณภาพ

ตัวบ่งชี้	ค่าเป้าหมาย							ผู้กำกับ ติดตาม
	2559	2560	2561	2562	2563	2564	2565	
10. ร้อยละอาจารย์ที่ได้รับคุณวุฒิปริญญาเอก	35	40	45	50	55	55	55	ผช.ฝ่าย วิชาการและ ประกัน คุณภาพ
11. จำนวนหลักสูตร Summer School	1	1	1	1	1	1	1	ผช.ฝ่าย วิชาการและ ประกัน คุณภาพ ผช.ฝ่าย ประชาสัมพันธ์ และวิเทศ สัมพันธ์
12. ระดับความพึงพอใจต่อการจัดการ สภาพแวดล้อมให้เอื้อต่อการเรียนรู้	4.00	4.00	4.00	4.00	4.00	4.00	4.00	ผช.ฝ่าย วิชาการและ ประกัน คุณภาพ
13. ร้อยละนิสิตที่ผ่านเกณฑ์ภาษาอังกฤษ		65	70	75	80	85	100	ผช.ฝ่าย วิชาการและ ประกัน คุณภาพ

ประเด็นยุทธศาสตร์ที่ 2 : พัฒนาผลงานวิชาการ และการบริการวิชาการ ที่ตอบสนองศาสตร์พระราชาศาสตร์ชุมชน ศาสตร์สากล เพื่อการพัฒนาภูมิภาคอย่างยั่งยืนสู่สากล

ตัวบ่งชี้	ค่าเป้าหมาย							ผู้กำกับ ติดตาม
	2559	2560	2561	2562	2563	2564	2565	
1. ผลงานทางวิชาการที่นำไปใช้ประโยชน์ ระดับนานาชาติ (citation)	10	15	20	25	30	30	30	ผช.ฝ่ายวิจัย และบริการ วิชาการ
2. ผลงานวิจัยที่ได้รับการตีพิมพ์เผยแพร่ และนำเสนอในระดับนานาชาติ	50	55	60	65	70	75	75	ผช.ฝ่ายวิจัย และบริการ วิชาการ
3. จำนวนครั้งในการจัดประชุมวิชาการ ระดับนานาชาติ			1			1		ผช.ฝ่ายวิจัย และบริการ วิชาการ ผช.ฝ่าย วิชาการและ ประกัน คุณภาพ

ตัวบ่งชี้	ค่าเป้าหมาย							ผู้กำกับ ติดตาม
	2559	2560	2561	2562	2563	2564	2565	
4. จำนวนเครือข่ายงานวิจัยและบริการ วิชาการระดับอาเซียน	2	3	4	5	6	7	8	ผช.ฝ่ายวิจัย และบริการ วิชาการ ผช.ฝ่าย ประชาสัมพันธ์ และวิเทศ สัมพันธ์
5. จำนวนภูมิปัญญาท้องถิ่นที่ได้รับการต่ ยอด	4	4	4	4	4	4	4	ผช.ฝ่ายวิจัย และบริการ วิชาการ
6. จำนวนผลงานที่เกิดจากเครือข่าย งานวิจัยและบริการวิชาการ	4	4	4	4	4	4	4	ผช.ฝ่ายวิจัย และบริการ วิชาการ
7. จำนวนรายวิชาที่บูรณาการเรียนการ สอน และงานวิจัยประยุกต์	4	4	4	4	4	4	4	ผช.ฝ่ายวิจัย และบริการ วิชาการ
8. จำนวนงานวิจัยที่นำไปใช้ประโยชน์ต่อ ชุมชน	20	25	30	35	35	35	35	ผช.ฝ่ายวิจัย และบริการ วิชาการ
9. จำนวนเงินทุนภายใน	2 ล้าน	2 ล้าน	2 ล้าน	2 ล้าน	2 ล้าน	2 ล้าน	2 ล้าน	ผช.ฝ่ายวิจัย และบริการ วิชาการ
10. จำนวนเงินทุนภายนอก	15 ล้าน	17 ล้าน	19 ล้าน	21 ล้าน	23 ล้าน	25 ล้าน	27 ล้าน	ผช.ฝ่ายวิจัย และบริการ วิชาการ
11. จำนวนบุคลากรที่เข้าร่วมโครงการใน พระราชดำริ	20	25	30	35	40	45	50	ผช.ฝ่ายวิจัย และบริการ วิชาการ ผช.ฝ่ายกิจการ พิเศษ
12. จำนวนโครงการในพระราชดำรินำมา ขยายผล	2	3	4	5	5	5	5	ผช.ฝ่ายวิจัย และบริการ วิชาการ ผช.ฝ่ายกิจการ พิเศษ

ประเด็นยุทธศาสตร์ที่ 3 : พัฒนาระบบบริหารองค์กรให้เติบโตด้วยหลักธรรมาภิบาล เกิดความคุ้มค่า ความพึงพอใจ และมีประสิทธิภาพ

ตัวบ่งชี้	ค่าเป้าหมาย							ผู้กำกับติดตาม
	2559	2560	2561	2562	2563	2564	2565	
1. ระดับความผูกพัน/ความสุขของบุคลากรใน มก.ฉกส.	4.00	4.00	4.00	4.00	4.00	4.00	4.00	ผช.ฝ่ายบริหารและวางแผน
2. ร้อยละของบุคลากรสายสนับสนุนที่ได้รับตำแหน่งวิชาการ	10	12	14	16	18	20	22	ผช.ฝ่ายบริหารและวางแผน
3. จำนวนระบบสารสนเทศที่ได้รับการพัฒนา	10	15	15	15	15	15	15	ผช.ฝ่ายเทคโนโลยีสารสนเทศ
4. ผลการประเมินการบริหารจัดการและภาวะผู้นำบนพื้นฐานของหลักธรรมาภิบาล	4.00	4.00	4.00	4.00	4.00	4.00	4.00	ผช.ฝ่ายบริหารและวางแผน
5. ร้อยละบุคลากรที่ได้รับการพัฒนาตามสมรรถนะ (Competency) และเส้นทางความก้าวหน้าตามสายอาชีพ (Career Path)	90	90	95	95	100	100	100	ผช.ฝ่ายบริหารและวางแผน
6. ความพึงพอใจของบุคลากรที่มีต่อ มก.ฉกส.	4.00	4.00	4.00	4.00	4.00	4.00	4.00	ผช.ฝ่ายบริหารและวางแผน
7. ระดับภาพลักษณ์ของ มก.ฉกส.	4.00	4.00	4.00	4.00	4.00	4.00	4.00	ผช.ฝ่ายบริหารและวางแผน ผช.ฝ่ายประชาสัมพันธ์และวิเทศสัมพันธ์ ผช.ฝ่ายกิจการพิเศษ
8. จำนวนรายได้จากการบริหารทรัพย์สิน	20 ล้านบาท	24 ล้านบาท	26 ล้านบาท	28 ล้านบาท	30 ล้านบาท	30 ล้านบาท	30 ล้านบาท	ผช.ฝ่ายบริหารและวางแผน
9. จำนวนรายได้จากการพัฒนาวิชาการที่หักเข้าส่วนกลาง	5 ล้านบาท	6 ล้านบาท	6 ล้านบาท	6 ล้านบาท	8 ล้านบาท	8 ล้านบาท	10 ล้านบาท	ผช.ฝ่ายวิจัยและบริการวิชาการ
10. ระดับความพึงพอใจของศิษย์เก่าต่อการให้บริการ/ช่องทางการสื่อสาร/การอบรม	3.51	3.75	3.75	3.80	3.80	3.85	3.85	ผช.ฝ่ายกิจการนิสิต ผช.ฝ่ายประชาสัมพันธ์

ตัวบ่งชี้	ค่าเป้าหมาย							ผู้กำกับ ติดตาม
	2559	2560	2561	2562	2563	2564	2565	
								และวิเทศ สัมพันธ์
11. จำนวนโครงการ/กิจกรรมที่บรรลุ วัตถุประสงค์ของโครงการและ ตอบสนองการเป็นมหาวิทยาลัยสีเขียว	2	3	4	5	6	7	8	ผช.ฝ่ายกายภาพ ผช.ฝ่ายกิจการ พิเศษ ผช.ฝ่าย ประชาสัมพันธ์ และวิเทศ สัมพันธ์ ผช.ฝ่ายบริหาร และวางแผน
12. ระดับความพึงพอใจของระบบ สารสนเทศที่ได้รับการพัฒนา	3.51	3.75	3.75	3.80	3.80	3.85	3.85	ผช.ฝ่าย เทคโนโลยี สารสนเทศ
13. ระดับความพึงพอใจต่อระบบรวม บริการประสานภารกิจ	3.51	3.75	3.75	3.80	3.80	3.85	3.85	ผช.ฝ่ายบริหาร และวางแผน

ประเด็นยุทธศาสตร์ที่ 4 : อนุรักษ์ ฟื้นฟู ทำนุบำรุงศิลปะ และวัฒนธรรมไทย เพื่อเชิดชูความเป็น
ไทย

ตัวบ่งชี้	ค่าเป้าหมาย							ผู้กำกับ ติดตาม
	2559	2560	2561	2562	2563	2564	2565	
1. จำนวนโครงการ/กิจกรรมส่งเสริม เผยแพร่ ทำนุบำรุงศาสนา ศิลปะ และ วัฒนธรรมไทย	20	20	20	20	20	20	20	ผช.ฝ่ายกิจการ นิสิต ผช.ฝ่ายกิจการ พิเศษ

ภาคผนวก

การวิเคราะห์สภาพแวดล้อมภายในและภายนอก (SWOT Analysis)

จุดแข็ง (S)

1. มีสถานที่และที่ตั้งดี
2. มีแหล่งทรัพยากรการวิจัยที่ดี
3. มีเครือข่ายที่ดีมาก
4. มีศักยภาพในการบริการวิชาการสูง
5. บุคลากรมีความสามารถและกระตือรือร้น
6. มีคณะและสาขาที่หลากหลาย
7. ผู้บริหารมีธรรมาภิบาล
8. มีระบบและมาตรฐานการศึกษาที่ดี
9. มีวัฒนธรรมการทำงานร่วมกันที่ดี
10. นิสิตมีความอ่อนน้อมถ่อมตน

จุดอ่อน (O)

1. โครงสร้างและระบบงานยังต้องรับการปรับปรุง
2. ระบบการจูงใจแบบสร้างขวัญกำลังใจยังไม่ดีพอ
3. สาธารณูปโภค สาธารณเทศ สถานที่ ยังต้องปรับปรุง
4. การใช้ทรัพยากรร่วมกันอย่างคุ้มค่ายังไม่ดีพอ
5. การพัฒนาคน – คุณวุฒิตำแหน่งทางวิชาการ และการกระจายภาระงานยังไม่ดี
6. ยังต้องพัฒนาด้านการประชาสัมพันธ์
7. การสื่อสารแลกเปลี่ยนทิศทางการบริหารยังไม่ดีพอ
8. ขาดบรรยากาศความเป็นนานาชาติและบรรยากาศวิชาการ
9. ความเข้าใจเกี่ยวกับผู้มีส่วนได้ส่วนเสียยังไม่ดีพอ
10. งบประมาณมีไม่มากพอ
11. งานวิจัยขั้นสูงยังไม่มาก

โอกาส (O)

1. มีที่ตั้งใกล้แหล่งเรียนรู้ - ศาสตราจารย์พระราช
2. การได้เป็นมหาวิทยาลัยในกำกับ
3. ความร่วมมือและตอบสนองอนุภูมิภาค GMS
4. การนำเทคโนโลยีมาปรับปรุงกระบวนการ
5. การเปิดอาเซียนช่วยเปิดตลาดและทรัพยากร
6. เป็นหุ้นส่วนทางวิชาการกับจังหวัด

7. การได้รับการรับรองมาตรฐาน
8. มีคู่แข่งที่ช่วยให้เกิดการพัฒนา
9. มีศิษย์เก่าที่มีคุณภาพ

ภัยคุกคาม (T)

1. มีคู่แข่งมีจำนวนมากขึ้น
2. มีจำนวนนักเรียนลดลง
3. คู่แข่งมีแนวโน้มเปิดหลักสูตรที่หลากหลาย
4. วิถีชีวิตและวิธีการเรียนของผู้เรียนแตกต่างกันไป
5. ความเสี่ยงบริเวณรอบวิทยาเขตฯ
6. นโยบายบางเรื่องของรัฐบาลไม่สนับสนุน
7. ตลาดแรงงานต้องการผู้มีความสามารถสูงขึ้น